

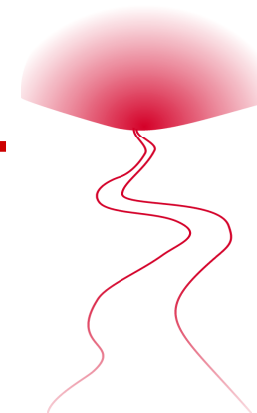
Caracterización Socio- Económica de las Personas atendidas en Cáritas

Enero a julio 2011

**caminamos
en compromiso
con el futuro**

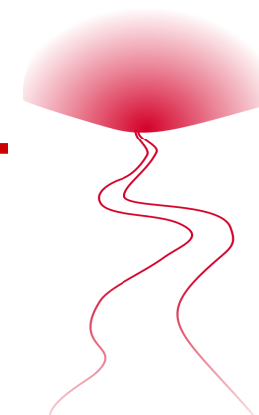
De dónde surge...

- Curso de “Experto en Exclusión e Inclusión Social. Evaluación, Programación y Supervisión de Políticas de Inserción Social” de la UNED.
- Incremento de las “derivaciones” de los Centros de Atención de los SS.SS a los G.C.P
- Incremento de las situaciones de urgencia social, por lo tanto de nuestras respuestas mayormente asistenciales.
- Necesidad de sistematizar-recoger la situación socio-económica de las personas atendidas en el primer semestre de 2011 (de enero a julio)
- Ir creciendo en análisis de la realidad que hacemos como Cáritas, en la denuncia y en las alternativas desde nuestra acción.



Quiénes participan...

- Agentes de Cáritas Diocesana de Canarias.
- Inicialmente se pretendía recoger información de 30 parroquias. Lo que hacía ya representativo este estudio.
- Oportunidad recoger información de más GCP y de la acción de los programas y proyectos de acción social específica.

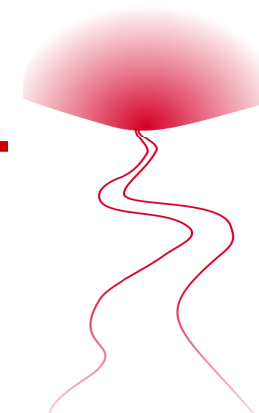


**16 arciprestazgos de los 21 -
76%**

54 parroquias de las 124 - 44%

**8 Programas y proyectos de
acción social específica -100%**

Contexto...



•Marco legal de los Servicios Sociales Públicos:



-Planes, Programas, Proyectos con distintas fuentes de financiación.

- Plan del Menor en Canarias.

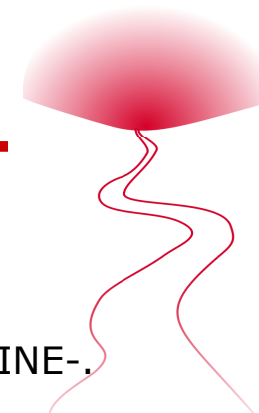
- Plan Canario de Atención a los Mayores Dependientes.

-Plan de Atención a la Discapacidad.

-Plan de Integración Social contra la Pobreza y la Exclusión.

-...

Contexto...



- Pinceladas de la Realidad Social y de los SS.SS en Canarias:

1 de cada 3 personas bajo el umbral de la pobreza -INE-.

El 16% de los hogares en Canarias no tienen ningún tipo de ingresos.

Uno de los salarios más bajos de todo el Estado.

La tasa de paro más alta de todo el Estado (Julio de 2011).

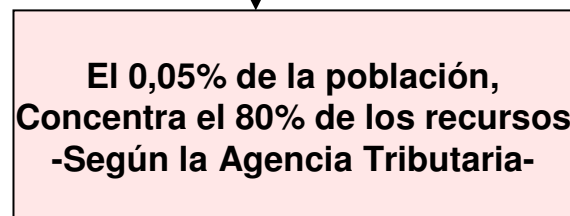
Los plazos en la tramitación de las ayudas no se cumplen.

Según el municipio los Centros de SS.SS funcionan diferente.

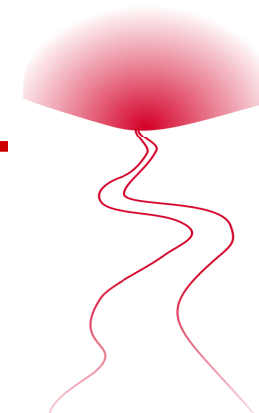
Hay una burocratización excesiva.

Las Políticas Sociales están basadas en acciones asistencialistas.

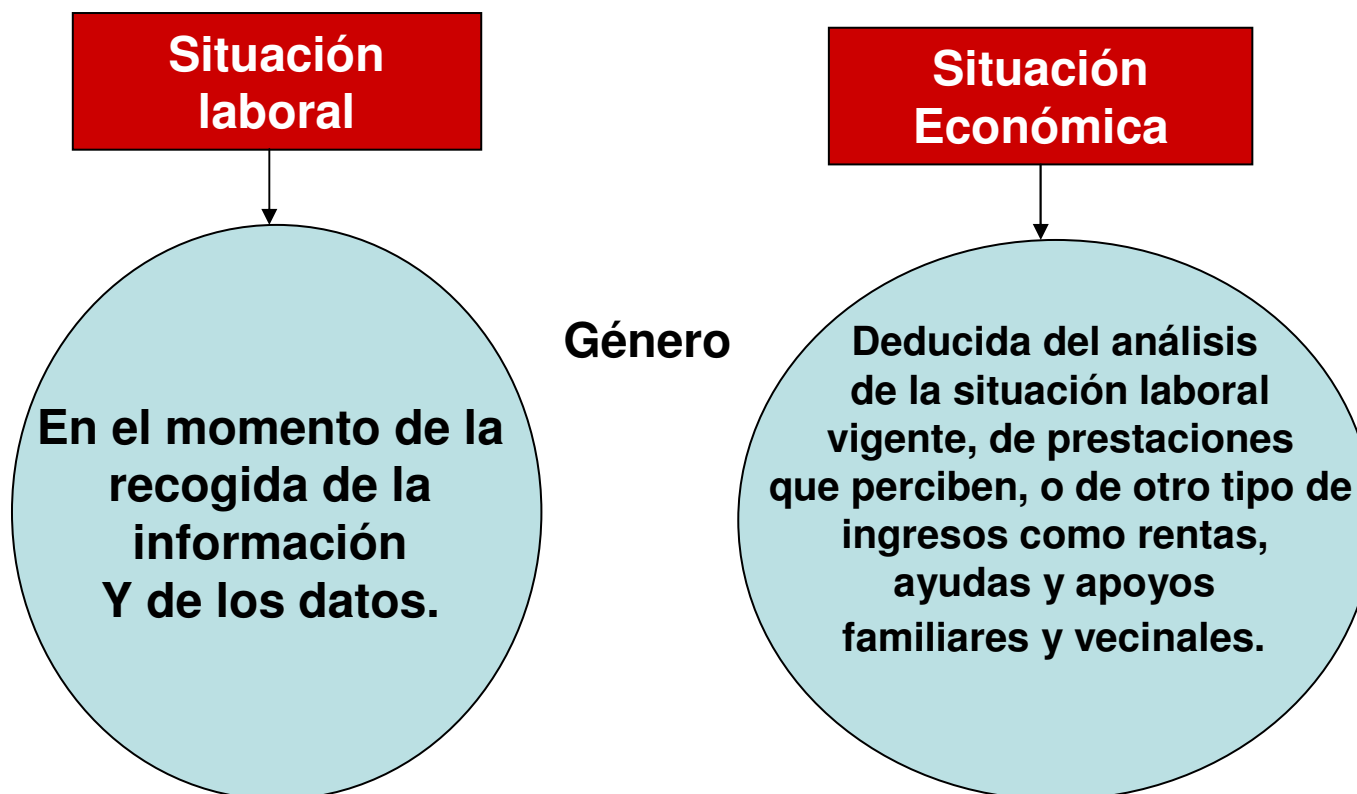
...



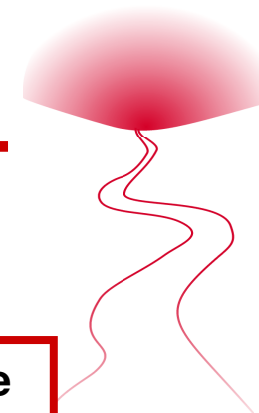
Perfil socio-económico



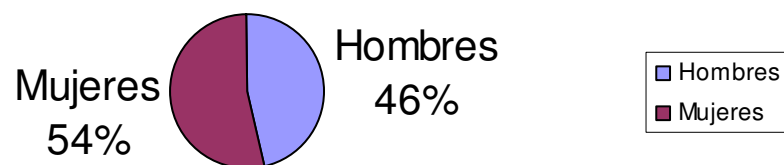
Las dos grandes categorías estudiadas:



Género de las personas atendidas...



Género de las personas atendidas

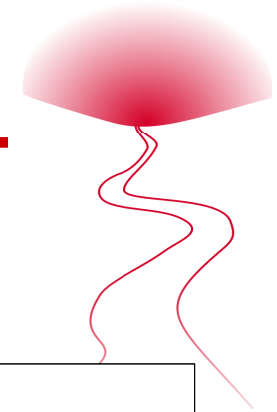


En el Arciprestazgo de San José, el Programa de Personas Sin Hogar, el Proyecto Esperanza y el Área Internacional es donde se atiende mayormente a hombres.

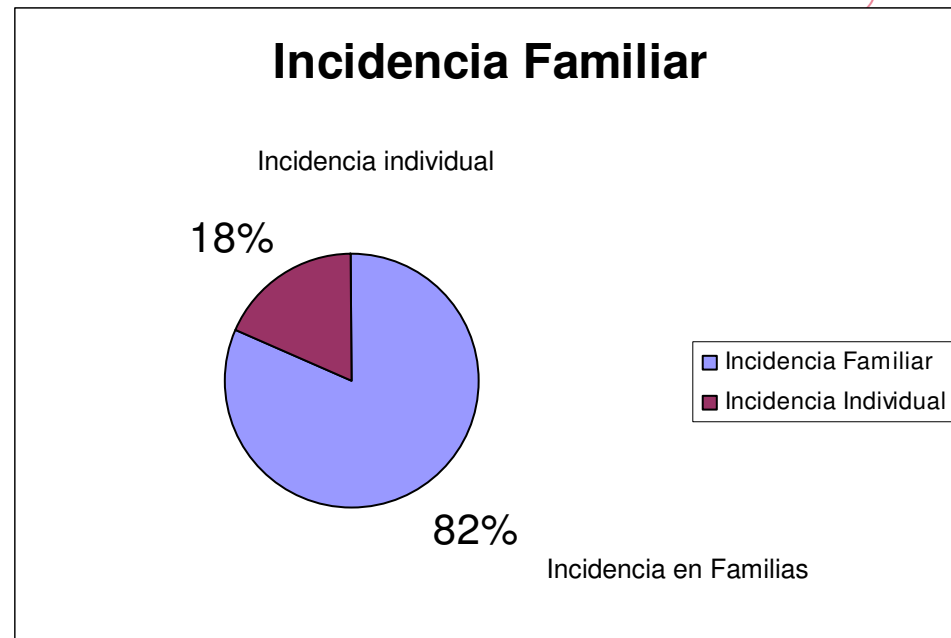
El mayor número de mujeres atendidas se da en: el Arciprestazgo de Vecindario, El Programa de Empleo, y en el Programa de Mujer.

Cada vez más hombres buscan ayuda para hacer frente a su situación...

Incidencia en las familias

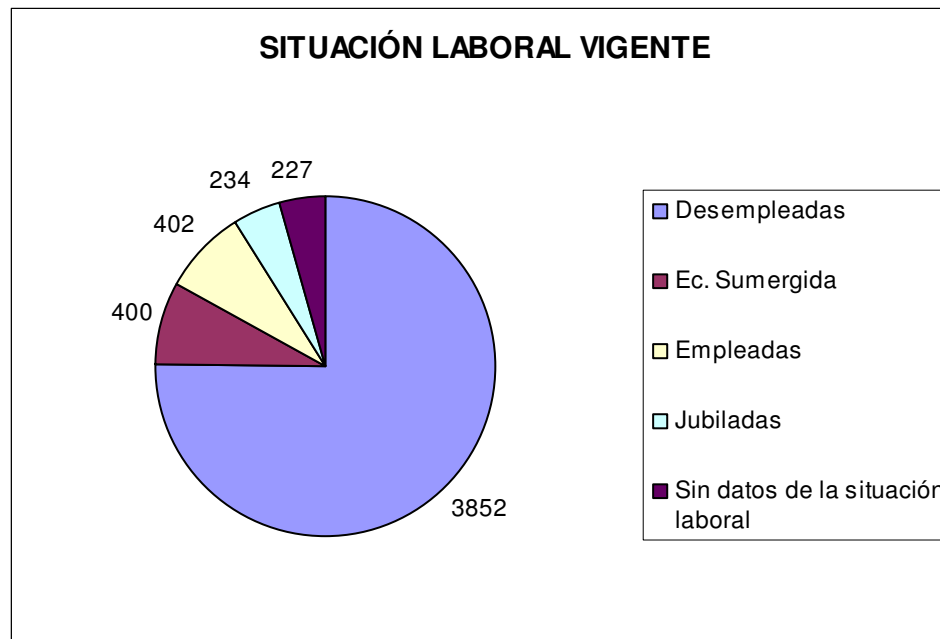
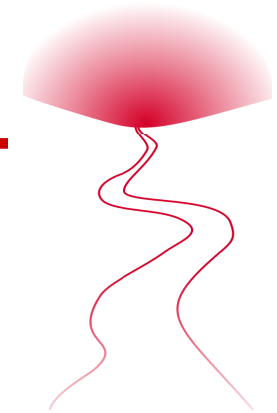


Entendemos que nuestra acción incide en las familias por el tipo de respuesta que podemos ofrecer ante la demanda y/o necesidad más urgente de las personas acogidas.



18% Personas en Situación de Sin Hogar y Personas Migrantes

SITUACIÓN LABORAL



75,30% desempleadas

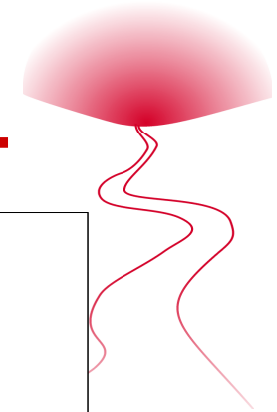
7,82% en la economía sumergida

7,85% empleadas de manera regularizada

4,57% Jubiladas

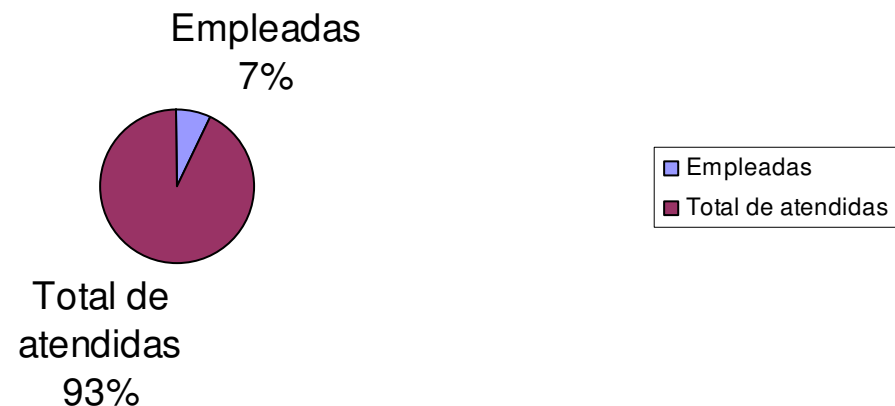
4,43% no responden

Personas con empleo regularizado



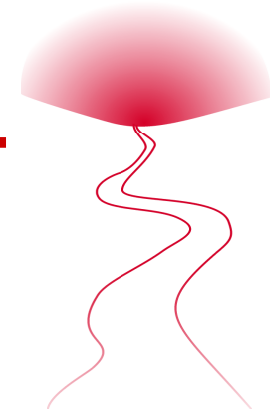
Del total de personas atendidas sólo el 7,85% están empleadas de manera regular, aunque se reconoce altos niveles de precariedad e inestabilidad laboral.

Empleadas del total de atendidas



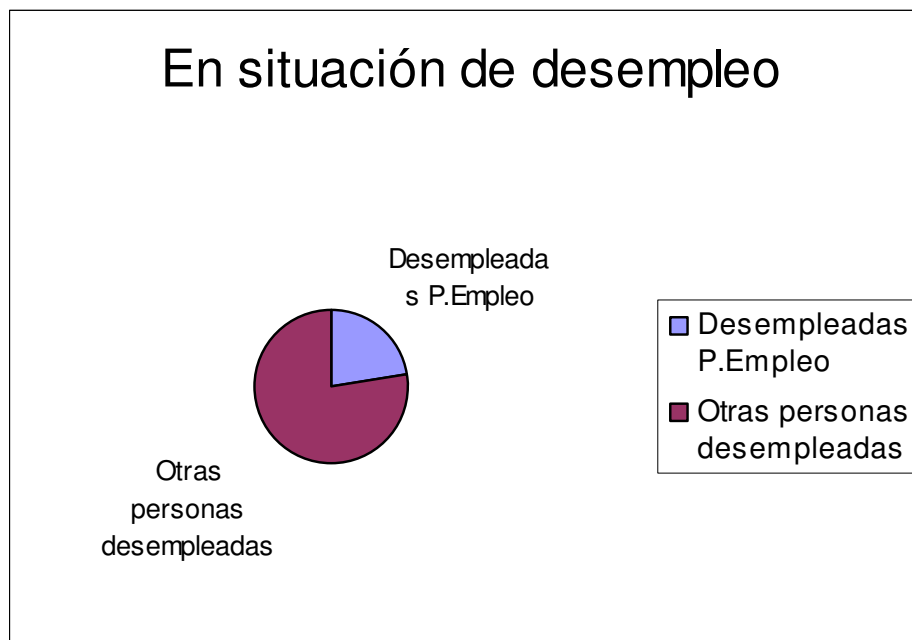
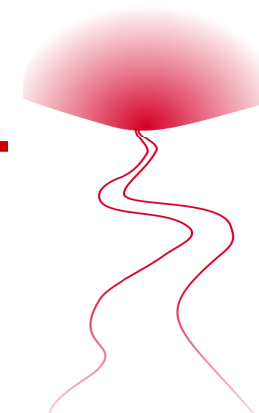
Canarias es una de las regiones con los salarios más bajos de todo el Estado Español, el 65,8% de las personas asalariadas cobran menos de 1000 euros mensuales. INE 2009

Dónde acuden las personas en situación de desempleo



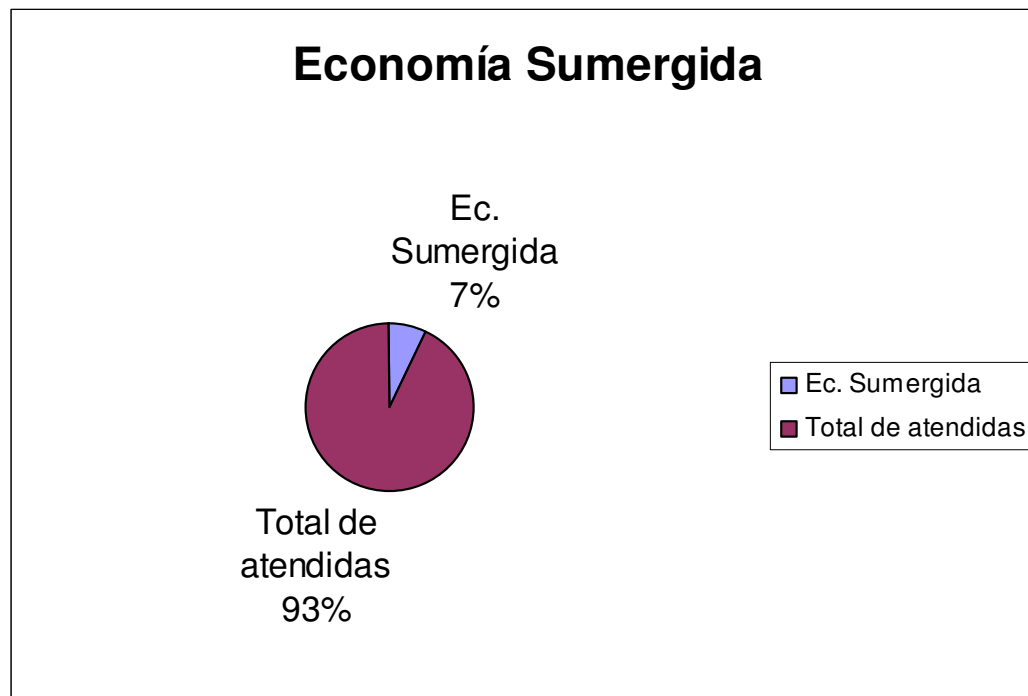
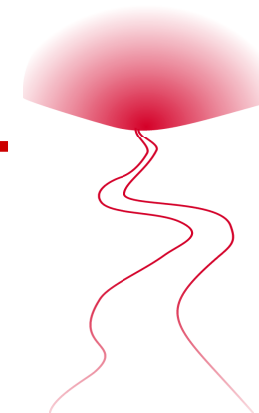
O lo que es lo mismo: la mayoría de las personas en situación de desempleo acuden a sus parroquias de referencia.

P. en situación de Desempleo



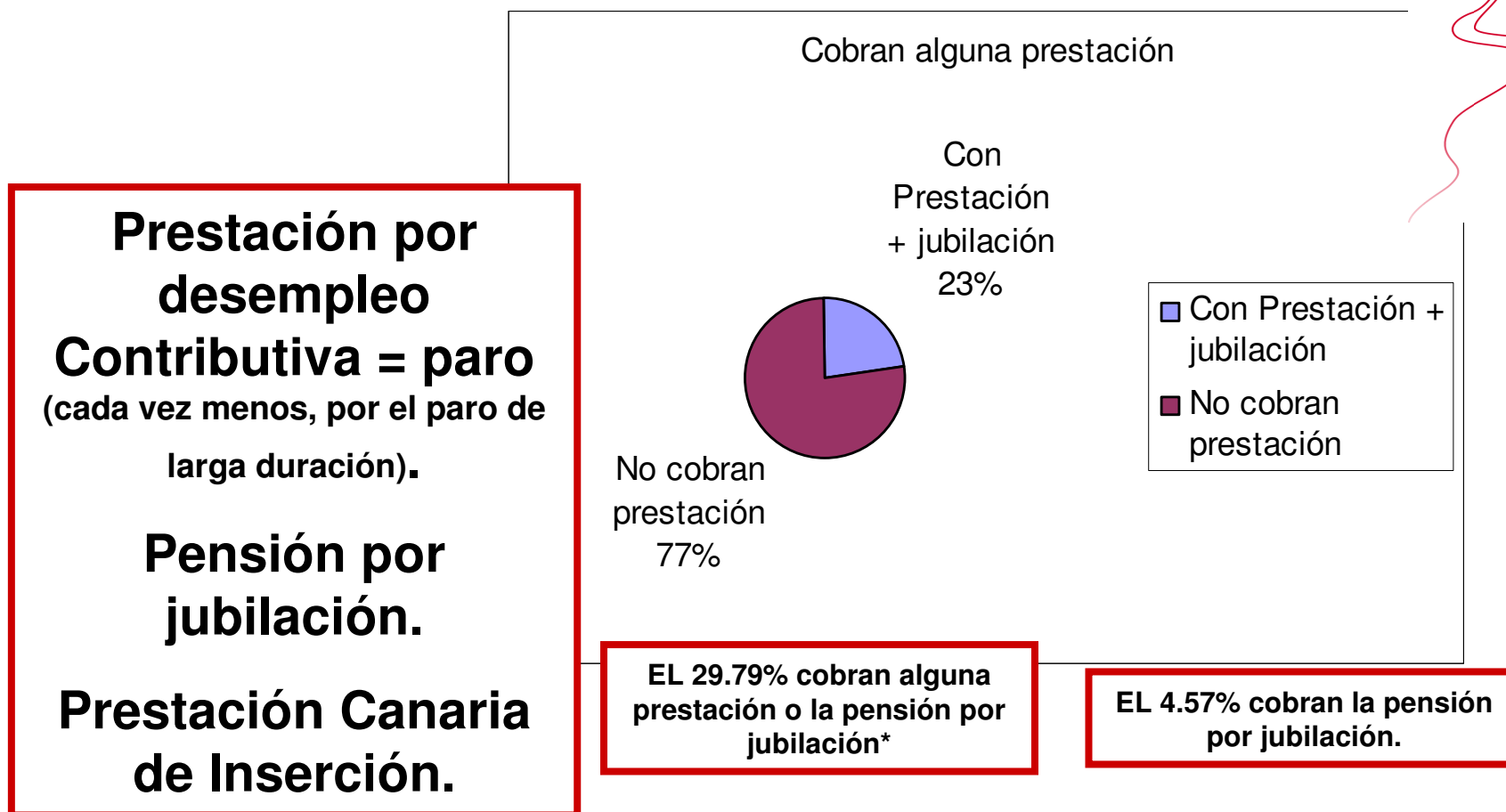
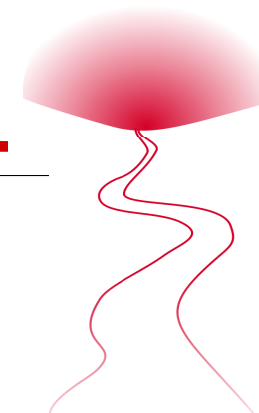
Del total de personas desempleadas 3852 -75,30% de las atendidas-, el 29,3% 1127 personas, acuden a las diferentes iniciativas del Programa de Empleo.

Economía Sumergida...

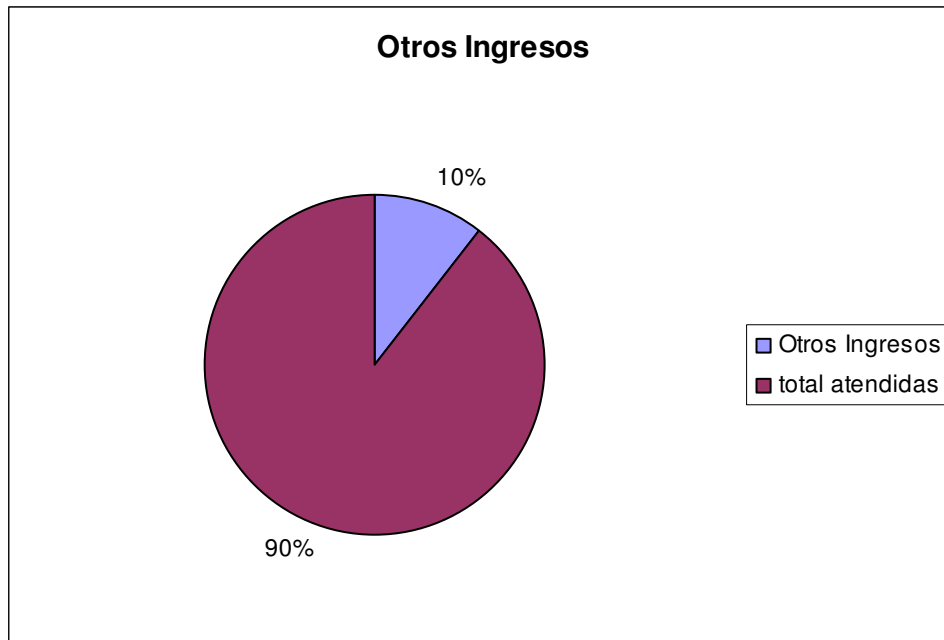


En la misma proporción que las personas empleadas de manera regularizada, el 7,82% de las personas realiza actividades no regularizadas, para la subsistencia de sus familias.

Cobran alguna prestación



Otros Ingresos

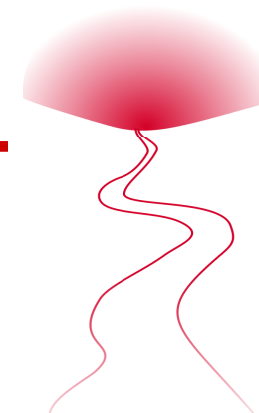


Del total de personas atendidas 5115; 600 personas cuentan con algún tipo de apoyo familiar o vecinal.

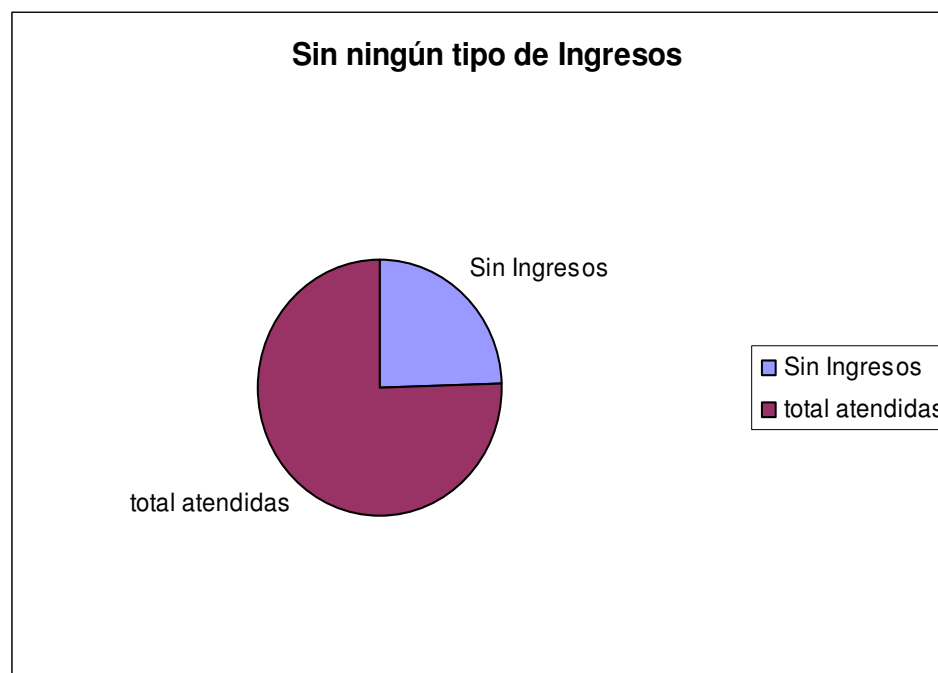
Otros ingresos, son los apoyos o ayudas puntuales de las redes familiares y/o vecinales que cada vez se ven más deterioradas por la creciente situación de precariedad.



Sin ningún tipo de ingresos



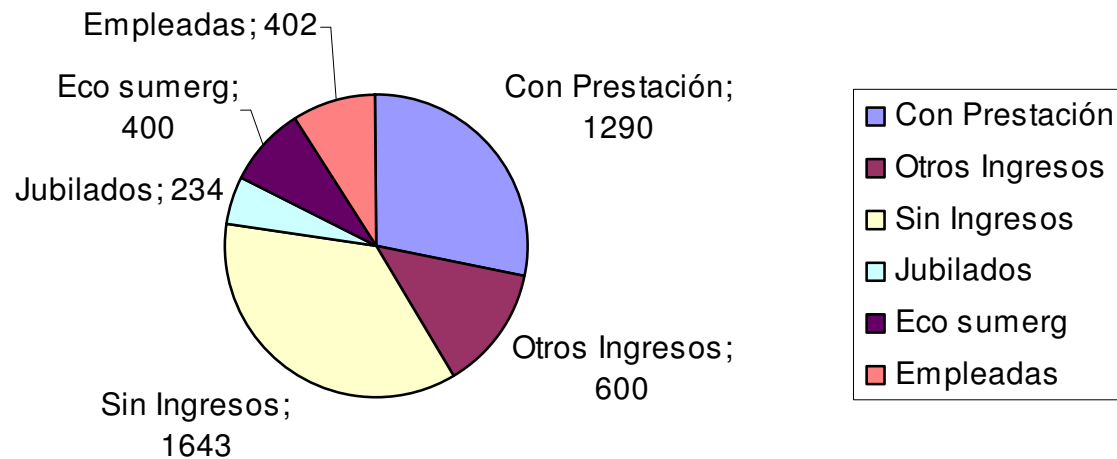
Canarias es la Comunidad Autónoma con un mayor porcentaje de hogares en los cuales no hay ningún tipo de ingresos, el 16% de los hogares según el INE.



Del total de personas atendidas 5115, 1643 personas no tienen ningún tipo de ingreso, es decir el 32.12% de las personas atendidas.

SITUACIÓN ECONÓMICA

Situación Económica de Personas Atendidas



Las variables Prestación, Otros Ingresos, y Jubilaciones:

no se pueden interpretar como que éstas garantizan los satisfactores a las necesidades básicas de las personas.

La mayoría de las prestaciones y las pensiones por jubilación mantienen a las perceptoras por debajo del umbral de la pobreza.

Las actividades desarrolladas dentro de la Economía Sumergida no son garantes de bienestar social de las personas, aunque es un medio de subsistencia, esta actividad deteriora el derecho humano a un empleo y una vida digna.

Perfil socio económico de las personas atendidas en I Semestre de 2011



Mujeres = Mayor incidencia en las familias. Mayor proporción dentro del total de atendidas.

Hombres, cada vez más partícipes de la búsqueda de soluciones. Acuden principalmente a las acciones que tienen menor incidencia en el núcleo familiar.

75% desempleadas. Acuden mayormente a las parroquias.

7,85% empleadas. Trabajo inestable y precario.

7,82% economía sumergida. El 4,43% prefieren no señalar si trabajan o no en la economía sumergida.

1524 personas cobran alguna prestación.

600 personas cuentan con apoyos familiares (abuelos/as) y vecinales.

1643 familias, el 32.12% no tienen ningún ingreso.

Conclusiones:

- Este sistema económico no garantiza para todas las personas, las oportunidades de bienestar y desarrollo social.
- Para romper y transformar la tendencia en pobreza y exclusión. Es fundamental garantizar la protección social en toda Canarias: Garantía de Rentas Básicas-Mínimas
- Las respuestas que seguimos dando mayoritariamente, como son: ayudas para alimentos, para la vivienda y orientación-formación para el empleo; tienen que ir de la mano de la promoción y de la generación de procesos comunitarios y de vecindad, para dar respuestas desde la solidaridad, a las realidades de pobreza y exclusión desde y en los escenarios más cercanos a las familias: el barrio
- Centrar los esfuerzos de la acción social en el fortalecimiento de las redes sociales-comunitarias y vecinales. pues en tiempos de resquebrajamiento del Estado del bienestar, la estrategia ha de ser la unión social y comunitaria para no sólo aliviar las situaciones más urgentes de empobrecimiento desde la solidaridad, sino para reivindicar los derechos y oportunidades para todas las personas.

